

เส้นทางแนะนำระยะเวลา 5 วัน

เต็มอัมวีฟูจิ รอบทิศทางทั้ง 5 ทะเลสาบ พร้อมตะลุยเมืองคะนะงะวะ อย่างจุใจ

TOKYO - YAMANASHI - KANAGAWA - SHIZUOKA

ลัดเลาะชมวิวยุโรปทะเลสาบฟูจิทั้ง 5 พร้อมแวะเที่ยวเมืองโยโกฮะมะะ และเมืองคะมะคุระ



แนะนำ

วันที่ 1

วันที่ 2

วันที่ 3

วันที่ 4

วันที่ 5

เดินทางจากโตเกียว ตะลุยเที่ยวรอบภูเขาฟูจิพร้อมวิวรอบทิศทางและไปเยือนทะเลสาบทั้ง 5 ชิวอยู่ในจังหวัดคะนะงะวะ จังหวัดชิซุโอกะ และจังหวัดคะนะงะวะ พร้อมกับสถานที่หลักที่ควรไปไหว้พระขอพรอย่างอวคิพระใหญ่คะมะคุระ ทิวทัศน์ พระอาทิตย์ตกที่เกาะเอโนะชิมะและเดินเล่นฮิวๆ ที่โยโกฮะมะะ เป็นเส้นทางท่องเที่ยวในระยะเวลา 5 วัน โดยใช้บัตรส่วนลด โดยสารรถไฟ Odakyu Fuji-Hakone Free Pass, Yokohama-Minatomirai Pass และ Odakyu Enoshima-Kamakura Free Pass ร่วมในการเดินทาง

ระยะเวลาการเดินทาง 5 วัน

| | |
|----------|---|
| วันที่ 1 | สนามบินนานาชาตินาริตะ (Narita International Airport) - ทะเลสาบคาวากูจิโกะ (Lake Kawaguchiko) - สวนโออิชิ (Oishi Park) - พิพิธภัณฑ์โคโนฮะนะ (Konohana Museum) - พิพิธภัณฑ์คังคังคังคัง (Kawaguchiko Music Forest) - ภูเขาเคะคิเคะคิ (Mount Kachi Kachi) - พิพิธภัณฑ์สมุนไพร (Kawaguchiko Herb Hall) - พักในเมืองคาวากูจิโกะ (Lake Kawaguchiko) |
| วันที่ 2 | คาวากูจิโกะ (Lake Kawaguchiko) - ทะเลสาบโมโตสุโกะ (Lake Motosuko) - ล่องเรือชมวิวกุโมรัน (Yuransen Mogurari) - ทะเลสาบโชจิโกะ (Lake Shojiko) - ถ้ำน้ำแข็งนาซุซาวะ (Narusawa Hyoketsu Ice Cave) - พักในเมืองคาวากูจิโกะ (Lake Kawaguchiko) |
| วันที่ 3 | คาวากูจิโกะ (Lake Kawaguchiko) - โอชิโนะฮักไก (Oshinohakkai) - สวนฮะนะโนะมิยะโกะ (Hanano Miyako Park) - เรือทัศนชมทะเลสาบฮาโกเนะ (Hakone Sightseeing Cruise) - มิชิเมะสกายวอล์ค (Mishima Skywalk) - กระเช้าฮาโกเนะ (Hakone Ropeway) - พักในเมืองโตเกียว (Tokyo) |
| วันที่ 4 | โตเกียว (Tokyo) - พิพิธภัณฑ์ราเม็งชิน โยโกฮะมะะ (Shin-Yokohama Ramen Museum) - ห้าง Bay Quarter และ ห้าง Sogo (Shopping Area JR Yokohama) - พิพิธภัณฑ์รถไฟจำลองฮาระ (Hara Model Railway Museum) - พิพิธภัณฑ์อินปังแมน (Yokohama Anpanman Children's Museum and Mall) - พิพิธภัณฑ์ถ้วยก๋วยเตี๋ยว (Cup Noodle Museum) - ย่านไชน่าทาวน์โยโกฮะมะะ (Yokohama Chinatown) - มินาโตมิไร 21 (Minatomirai 21) - พักในเมืองโตเกียว (Tokyo) |
| วันที่ 5 | โตเกียว (Tokyo) - วัดฮะซะเดระ (Hasedera) - วัดโคโตคุอิน (Kotokuin) - สะพานเอโนะชิมะเบนตัน (Enoshima Benten Bashi) - ศาลเจ้าเอโนะชิมะ (Enoshima Jinja) - ประภาคารชมวิวยุโรปเอโนะชิมะซีแคนเดิล (Enoshima Sea Candle) - ถ้ำอิวะยะ (Iwaya Cave) - จุดชมวิวกิโตะงะฟูจิ (Chigogafuchi) - สนามบินนานาชาตินาริตะ (Narita International Airport) |

ดาวน์โหลด

ข้อมูล ณ เดือนธันวาคม 2016

★ แผนที่แสดงเส้นทาง ★



เติมเต็มวิฟูจิ รอบทิศทางทั้ง 5 ทะเลสาบ พร้อมตะลุยเมือง
คคะนะวะอย่างจุใจ

วันที่ 1

สนามบินนานาชาตินาริตะ (Narita International Airport) - ทะเลสาบคาวากูจิโกะ (Lake Kawaguchiko) - สวนโออิชิ (Oishi Park) - พิพิธภัณฑ์โคโนฮะนะ (Konohana Museum) - พิพิธภัณฑ์ถักสองดนตรี (Kawaguchiko Music Forest) - ภูเขาอะคิอะคิ (Mount Kachi Kachi) - พิพิธภัณฑ์สมุนไพร (Kawaguchiko Herb Hall) - พักในคาวากูจิโกะ (Lake Kawaguchiko)

แผนการเดินทางเสริม
ภูเขาฟูจิขึ้น 5 (Fuji 5th Station) หรือบินฟูจิในฤดูร้อน



แนะนำ

วันที่ 1

วันที่ 2

วันที่ 3

วันที่ 4

วันที่ 5

การเดินทาง



ใช้ Odakyu Fuji-Hakone Free Pass 3 Days

ทะเลสาบคาวากูจิโกะ (Lake Kawaguchiko), จังหวัดยะมะนะชิ (Yamanashi)

Narita International Airport Sta. - (Ltd.Exp. Narita 85 นาที) - Shinjuku Sta. - (Ltd.Exp. Kaiji 62 นาที) - Otsuki Sta. - (Fujikyū Railway 50 นาที) - Kawaguchiko Sta.

สวนโออิชิ (Oishi Park)

Kawaguchiko bus stop - (Kawaguchiko Sightseeing Bus Red-Line 32 นาที) - Kawaguchiko Natural Living Center bus stop พิพิธภัณฑ์โคโนฮะนะ (Konohana Museum)

Kawaguchiko Natural Living Center bus stop - (Kawaguchiko Sightseeing Bus Red-Line 7 นาที) - Konohana Art Museum bus stop

พิพิธภัณฑ์ถักสองดนตรี (Kawaguchiko Music Forest)

Konohana Art Museum bus stop - (Kawaguchiko Sightseeing Bus Red-Line 2 นาที) - Kawaguchiko Music Forest bus stop ภูเขาอะคิอะคิ (Mount Kachi Kachi)

Kawaguchiko Music Forest bus stop - (Kawaguchiko Sightseeing Bus Red-Line 12 นาที) - Ropeway Entrance bus stop พิพิธภัณฑ์สมุนไพร (Kawaguchiko Herb Hall)

Ropeway Entrance bus stop - (Kawaguchiko Sightseeing Bus Red-Line 4 นาที) - Kawaguchiko Herb Hall bus stop

พักในเมืองคาวากูจิโกะ (Lake Kawaguchiko)

Kawaguchiko Herb Hall bus stop - (เดิน 10 นาที) - Kawaguchiko Sta.

*แผนการเดินทางเสริม

ภูเขาฟูจิขึ้น 5 (Fuji 5th Station) หรือบินฟูจิในฤดูร้อน

Narita International Airport Sta. - (Ltd.Exp. Narita 85 นาที) - Shinjuku Sta. - (Ltd.Exp. Kaiji 62 นาที) - Otsuki Sta. - (Fujikyū Railway 50 นาที) - Kawaguchiko Sta. - (Bus 50 นาที) - Fuji 5th Station

ทะเลสาบคาวากูจิโกะ (Lake Kawaguchiko)

AM



ทะเลสาบคาวากูจิโกะ (Lake Kawaguchiko) ถือว่าทะเลสาบที่ใหญ่เป็นอันดับสองในบรรดาทะเลสาบทั้ง 5 รอบภูเขาไฟฟูจิ นอกจากจุดชมความงามของภูเขาไฟฟูจิในหลากหลายวิว ยังเป็นเหมือนเมืองสำหรับกรพักผ่อน สะดวก ในการเดินทางมาท่องเที่ยวเนื่องจาก มีทั้ง โรงแรม ร้านอาหาร พิพิธภัณฑ์ บริเวณโดยรอบทะเลสาบสามารถนั่งรถบัสหรือปั่นจักรยานเก็บภาพบรรยากาศโคชิโอรบได้

| | |
|----------------|---|
| ที่อยู่ | Fuji Kawaguchiko-machi, Minami Tsuru-gun, Yamanashi |
| วิธีการเดินทาง | จาก Kawaguchiko เดิน 5 นาที |
| เว็บไซต์ | http://www.jnto.or.th/attractions/mt-fuji/lake-kawaguchi |

สวนโออิชิ (Oishi Park) - พิพิธภัณฑ์โคโนฮะนะ (Konohana Museum),
จังหวัดยะมะนะชิ (Yamanashi)

AM

สวนโออิชิ (Oishi Park)



สวน โออิชิ (Oishi Park) จุดชมวิวกวภูเขาไฟฟูจิที่สวยงามที่สุดอีกแห่งหนึ่ง ตั้งอยู่ทางเหนือริมฝั่งทะเลสาบคาวากูจิโกะ ในวันที่อากาศดีสามารถมองเห็นวิวของภูเขาไฟฟูจิได้อย่างชัดเจน โดยตลอดปีสวนแห่งนี้จะมีการปลูกดอกไม้ที่หมุนเวียนกันไป อาทิ ในช่วงปลายเดือนเมษายนถึงต้นเดือนพฤษภาคมจะเป็นดอกทิวลิปหลากสี ช่วงกลางเดือนมิถุนายนจนถึงเดือนกรกฎาคม จะเป็นช่วงที่มีการจัดงาน Kawaguchiko Herb Festival ซึ่งเต็มไปด้วยดอกลาเวนเดอร์สีงาช้างไปทั่วทั้งสวน ส่วนในช่วงเดือนตุลาคมถึงพฤศจิกายน จะปลูกทุ่งโคเดียม ที่จะแดงจางสดใสตลอดฤดูใบไม้ร่วงอีกด้วย

| | |
|------------------|---|
| 📍 ที่อยู่ | 2585 Oishi Fujikawaguchiko-machi, Minamitsuru-gun, Yamanashi |
| 🚶 วิธีการเดินทาง | จาก Kawaguchiko Natural Living Center bus stop เดิน 1 นาที |
| 🌐 เว็บไซต์ | http://www.yamanashi-kankou.jp/foreign/english/spot/p_8334.html |

พิพิธภัณฑ์โคโนะฮะนะ (Konohana Museum)

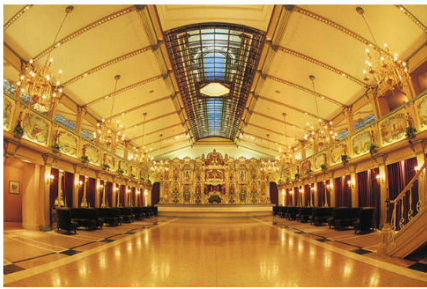


พิพิธภัณฑ์โคโนะฮะนะ (Konohana Museum) เป็นพิพิธภัณฑ์ศิลปะที่ตกแต่งในธีม วาจิฟิลด์ (Wachifield) ดินแดนลับลับที่มีแมวดำ (Dayan) อาศัยอยู่ สร้างสรรค์โดยอิเคดะอะคิโกะ (Ikeda Akiko) ภายในจัดแสดงรูปภาพต้นฉบับของแมวดำ และเมคาเทะ โอลสันซัง โนะอิชิโกะ (Olson-san no ichigo) ซึ่งเป็นที่นิยม นำเสนอเมนูอาหารที่จากสูตรวีเบอรี่บลูอง และยังสามารถดื่มเข้าไปกับการจับท่ามกลางเสียงเพลงอีกด้วย บริเวณใกล้เคียงยังเป็นจุดชมใบไม้แดงและดอกซากุระที่งดงาม

| | |
|------------------|---|
| 📍 ที่อยู่ | 3026-1 Kawaguchi, Fujikawaguchiko-machi, Minamitsuru-gun, Yamanashi |
| 🚶 วิธีการเดินทาง | จาก Konohana Art Museum bus stop เดิน 1 นาที |
| 🌐 เว็บไซต์ | http://www.yamanashi-kankou.jp/foreign/english/spot/pl_4524.html |

พิพิธภัณฑ์ส่วงอนตส์ (Kawaguchiko Music Forest) - ภูเขาเคจิเคจิ (Mount Kachi Kachi) - พิพิธภัณฑ์สมุนไพร (Kawaguchiko Herb Hall), จังหวัดยามะนะชิ (Yamanashi) PM

พิพิธภัณฑ์ส่วงอนตส์ (Kawaguchiko Music Forest)



พิพิธภัณฑ์ส่วงอนตส์ (Kawaguchiko Music Forest) เป็นพิพิธภัณฑ์ที่จัดแสดงเครื่องดนตรีนำเข้าจากยุโรป ด้านในห้องใหญ่สามารถใช้เป็นสถานที่แสดงคอนเสิร์ตได้ และมีออร์แกนขนาดใหญ่จากฝรั่งเศสซึ่งสร้างขึ้นในปี ค.ศ. 1905 โดยจะบรรเลงเสียงดนตรีทุกครึ่งชั่วโมง ด้านนอกของพิพิธภัณฑ์เป็นส่วนที่ปลูกดอกไม้หลากหลายชนิด โดยเฉพาะสวนดอกกุหลาบ และมีฉากหลังเป็นภูเขาฟูจิ

| | |
|------------------|---|
| 📍 ที่อยู่ | 3077-20 Kawaguchi, Fuji Kawaguchiko-machi, Minami Tsuru-gun, Yamanashi |
| 🚶 วิธีการเดินทาง | จาก Kawaguchiko Music Forest bus stop เดิน 1 นาที |
| 🌐 เว็บไซต์ | http://www.yamanashi-kankou.jp/foreign/english/spot/p2_2837.html |

ภูเขาเคจิเคจิ (Mount Kachi Kachi)





ภูเขาคีคิเคจิ (Mount Kachi Kachi) จุดชมวิวที่คั่นอันงดงามของทะเลสาบคาวากูจิโกะและภูเขาไฟฟูจิ โดยสามารถขึ้นกระเช้าลอยฟ้าคีคิเคจิโรปเวย์ (Kachi Kachi Ropeway) ใช้เวลา 3 นาที ถึงจุดชมวิวยุคเซาเท็นโจ (Mt.Tenjo) ซึ่งมีระดับความสูง 1,075 เมตร ด้านบนสามารถชมความงามของภูเขาไฟฟูจิแบบพาโนรามา และในวันที่อากาศแจ่มใสจะสามารถมองเห็นได้ไกลถึงเทือกเขาแอลป์ญี่ปุ่นทางตอนใต้ นอกจากนี้ยังมีแหล่งท่องเที่ยวอีกหลายแห่ง เช่น ศาลเจ้ากระด้าง ร้านน้ำชาทาบุกิ และอะมิงเซ็นโจ เป็นต้น

| | |
|-------------------------|---|
| 📍 ที่อยู่ | 1163-1 Asakawa, Kawaguchiko-cho, Minami-Tsuru-gun, Yamanashi |
| 🚶 วิธีการเดินทาง | จาก Ropeway Entrance bus stop เดิน 1 นาที |
| 🌐 เว็บไซต์ | http://www.kachikachiyama-ropeway.com/th |

พิพิธภัณฑ์สมุนไพร (Kawaguchiko Herb Hall)



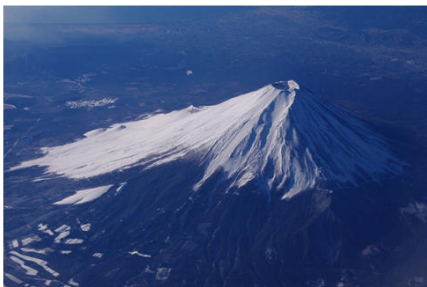
พิพิธภัณฑ์สมุนไพร (Kawaguchiko Herb Hall) ให้ความรู้เกี่ยวกับสมุนไพรชนิดต่างๆ รวมถึงคลาสเวิร์คช็อปประดิษฐ์งานฝีมือจากดอกไม้แห้ง และสามารถสร้างกลิ่นน้ำหอมในสไตล์ของตัวเองได้อีกด้วย ภายในยังมีจำหน่ายผลิตภัณฑ์จากสมุนไพรและดอกไม้ และอียิปต์ชาอิมช็อปที่ครีมนรสลาเวนเดอร์แสนหอมหวาน

| | |
|-------------------------|---|
| 📍 ที่อยู่ | 6713-18 Funatsu, Fuji Kawaguchiko-machi, Minami Tsuru-gun, Yamanashi |
| 🚶 วิธีการเดินทาง | จาก Kawaguchiko Herb Hall bus stop เดิน 1 นาที |
| 🌐 เว็บไซต์ | http://www.yamanashi-kankou.jp/foreign/english/spot/kawaguchiko.html |

พิกในเมืองคาวากูจิโกะ (Lake Kawaguchiko)

แผนการเดินทางเสริม

ภูเขาฟูจิชั้น 5 (Fuji 5th Station) หรือปีนฟูจิในฤดูร้อน AM PM



ภูเขาฟูจิ (Mount Fuji) มีความสูง 3,776 เมตรจากระดับน้ำทะเลและเป็นภูเขาไฟที่มีความสูงที่สุดในประเทศญี่ปุ่น ครอบคลุมอาณาเขตระหว่าง 2 จังหวัด คือ จังหวัดชิซุโอกะ (Shizuoka) และจังหวัดยามะนะชิ (Yamanashi) ภูเขาไฟฟูจิได้รับการขึ้นทะเบียนเป็นมรดกโลกทางวัฒนธรรม เมื่อปี ค.ศ. 2013 นักท่องเที่ยวสามารถสัมผัสกับทัศนียภาพที่สวยงามของฟูจิซังในระยะใกล้ได้โดยการขึ้นไปยังฟูจิชั้น 5 (Fuji 5th station) ที่อยู่สูงจากระดับน้ำทะเลขึ้นมา 2,305 เมตร ด้านบนมีศาลเจ้าโคมิตาเคะ (Komitake Jinja) เป็นที่ประดิษฐานของเทพเจ้าที่ปกป้องคุ้มครองภูเขาฟูจิแห่งนี้ และที่ฟูจิชั้น 5 ยังเป็นจุดเริ่มต้นของนักปีนเขาที่ต้องการจะพิชิตยอดภูเขาฟูจิอีกด้วย โดยเส้นทางเดินเขาจะเปิดให้ขึ้นเฉพาะฤดูร้อนเท่านั้น

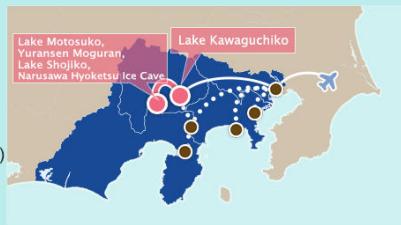
| | |
|-------------------------|---|
| 📍 ที่อยู่ | — |
| 🚶 วิธีการเดินทาง | จาก Fuji 5th Station bus stop |
| 🌐 เว็บไซต์ | http://www.jnto.or.th/activities/fuji |
| 🌐 เว็บไซต์ | http://www.fujisan-climb.jp/en |

เต็มอิ่มวิวฟูจิ รอบทิศทางทั้ง 5 ทะเลสาบ พร้อมตะลุยเมือง
คคะงะวะอย่างจุใจ

วันที่ 2

คาวากุจิโกะ (Lake Kawaguchiko) - ทะเลสาบโมโตสุโกะ (Lake Motosuko) - ล่องเรือชมวิวมุกรัน (Yuransen Moguran) - ทะเลสาบโชจิโกะ (Lake Shojiko) - ถ้ำน้ำแข็งนารุซาวะ (Narusawa Hyoketsu Ice Cave) - พักในเมืองคาวากุจิโกะ (Lake Kawaguchiko)

แผนการเดินทางเสริม
เจดีย์จูเรอิโตะ (Chureito Pagoda) และ
สวนสนุกฟูจิว (Fuji-Q Highland)
สวนที่ราบสูงอาซากิริ (Asagiri Kogen Highland Park)



แนะนำ

วันที่ 1

วันที่ 2

วันที่ 3

วันที่ 4

วันที่ 5

การเดินทาง



ใช้ Odakyu Fuji-Hakone Free Pass 3 Days

ทะเลสาบโมโตสุโกะ (Lake Motosuko) - ล่องเรือชมวิวมุกรัน (Yuransen Moguran), จังหวัดยะมะนะชิ (Yamanashi)

Kawaguchiko bus stop - (Fujikyū Bus 50 นาที) → Lake Motosuko bus stop

ทะเลสาบโชจิโกะ (Lake Shojiko), จังหวัดยะมะนะชิ (Yamanashi)

Lake Motosuko bus stop - (Fujikyū Bus 15 นาที) → Lake Shojiko Entrance bus stop

ถ้ำน้ำแข็งนารุซาวะ (Narusawa Hyoketsu Ice Cave), จังหวัดยะมะนะชิ (Yamanashi)

Lake Shojiko Entrance bus stop - (Fujikyū Bus 15 นาที) → Hyoketsu bus stop

พักในเมืองคาวากุจิโกะ (Lake Kawaguchiko)

Hyoketsu bus stop - (Fujikyū Bus 20 นาที) → Kawaguchiko bus stop

แผนการเดินทางเสริม

เจดีย์จูเรอิโตะ (Chureito Pagoda) และสวนสนุกฟูจิว (Fuji-Q Highland), จังหวัดยะมะนะชิ (Yamanashi)

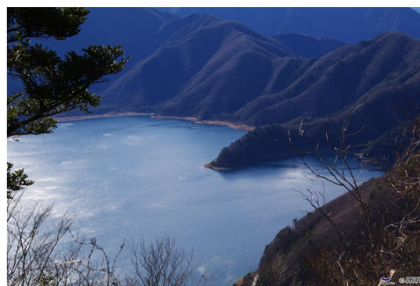
Kawaguchiko Sta. - (Fujikyū Railway 15 นาที) → Shimoyoshida Sta. สวนที่ราบสูงอาซากิริ (Asagiri Kogen Highland Park), จังหวัดชิซุโอกะ (Shizuoka)

Kawaguchiko Sta. - (Fujikyū Local Bus 1 ชั่วโมง) → Asagiri Highland bus stop

ทะเลสาบโมโตสุโกะ (Lake Motosuko), จังหวัดยะมะนะชิ (Yamanashi)

AM

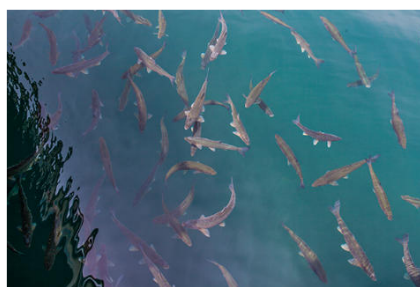
ทะเลสาบโมโตสุโกะ (Lake Motosuko)



ทะเลสาบโมโตสุโกะ (Lake Motosuko) เป็นทะเลสาบที่ลึกที่สุดและน้ำใสที่สุดในบรรดาทะเลสาบทั้งห้ารอบภูเขาฟูจิ ตั้งอยู่บนระดับความสูง 900 เมตร และจุดที่ลึกที่สุดมีความลึกถึง 121.6 เมตร จึงเป็นจุดที่มักท่องเที่ยวชมความงามมากที่สุด อีกทั้งยังเป็นแรงบันดาลใจในการสร้างสรรค์ผลงานของศิลปินและช่างภาพมากมาย รวมถึงเป็นภาพที่นำมาใช้เป็นต้นแบบในการออกแบบธนบัตร 5,000 เยน ในปี ค.ศ. 1984 และธนบัตร 1,000 เยน ในปี ค.ศ. 2004 สามารถชมทิวทัศน์ที่งดงามของทะเลสาบแห่งนี้ได้หลายจุด และอีกห้าทางอื่น ๆ

| | |
|------------------|---|
| 📍 ที่อยู่ | Minobu-cho, Fujikawaguchiko-machi, Minami-tsuru-gun, Yamanashi |
| 🚶 วิธีการเดินทาง | จาก Lake Motosuko bus stop เดิน 1 นาที |
| 🌐 เว็บไซต์ | http://www.yamanashi-kankou.jp/foreign/english/spot/pl_4614.html |

ล่องเรือชมวิวมุกรัน (Yuransen Moguran)



ล่องเรือชมวิวมุกรัน (Yuransen Moguran) เรือที่มีลักษณะคล้ายเรือดำน้ำ เป็นเรือท่องเที่ยวที่เปิดโอกาสให้ได้ชมความงามใต้ท้องน้ำ รวมถึงฝูงปลาฉลามยักษ์แหวกว่ายอย่างอิสระ สร้างความเพลิดเพลินใจตลอดเส้นทาง นอกจากนี้ใต้น้ำ ยังได้สนุกกับการสวมบทบาทเป็นกะลาสีเรือผ่านเครื่องเล่นมากมายภายในเรือ ในวันที่อากาศปลอดโปร่งมีหลายมุมที่มองเห็นภูเขาฟูจิได้อย่างตระการตา

| | |
|------------------|---|
| 📍 ที่อยู่ | 325 Motosu, Fujikawaguchiko-machi, Minami-tsuru-gun, Yamanashi |
| 🚶 วิธีการเดินทาง | จาก Lake Motosuko bus stop เดิน 15 นาที |
| 🌐 เว็บไซต์ | http://www.yamanashi-kankou.jp/foreign/english/spot/p2_3224.html |

ทะเลสาบโชจิโกะ (Lake Shojiko) - ถ้ำน้ำแข็งนารุซาวะ (Narusawa Hyoketsu Ice Cave), จังหวัดยะมะนะชิ (Yamanashi)

PM

ทะเลสาบโชจิโกะ (Lake Shojiko)



ทะเลสาบ โชจิโกะ (Lake Shojiko) ทะเลสาบที่เล็กที่สุดในบรรดาทะเลสาบทั้งห้ารอบภูเขาฟูจิ เป็นส่วนหนึ่งของมรดกทางวัฒนธรรมภูเขาฟูจิ ได้รับฉายาว่า สวิสเซอร์แลนด์แห่งตะวันออก ทะเลสาบแห่งนี้มีระดับความสูง 900 เมตรเหนือระดับน้ำทะเล บริเวณชายฝั่งทิศเหนือ สามารถมองเห็นทัศนียภาพอันงดงามของภูเขาฟูจิได้ และนักท่องเที่ยวสามารถสนุกกับกิจกรรมการตกปลาใน หรือพายเรือแคนูชมความสวยงามในทะเลสาบ

| | |
|------------------|---|
| 📍 ที่อยู่ | Shoji, Fujikawaguchiko-machi, Minami-tsuru-gun, Yamanashi |
| 🚶 วิธีการเดินทาง | จาก Lake Shojiko Entrance bus stop เดิน 1 นาที |
| 🌐 เว็บไซต์ | http://www.yamanashi-kankou.jp/foreign/english/spot/050.html |

ถ้ำน้ำแข็งนารุซาวะ (Narusawa Hyoketsu Ice Cave)



(ข้อควรระวัง) ปริมาณน้ำแข็งจะแตกต่างกันไปในแต่ละปี แต่ละฤดูกาล บางครั้งอาจไม่ได้เห็นทัศนียภาพเช่นเดียวกับในรูป

ถ้ำน้ำแข็งนารุซาวะ (Narusawa Hyoketsu Ice Cave) เกิดขึ้นหลังจากการปะทุของภูเขาไฟ ทำให้เกิดลาวารูปวงแหวนไหลออกจากปากปล่อง โดยตั้งอยู่ในเขตป่าอาโองิฮาระ (Aokigahara) ตลอดความยาว 153 เมตร มีเสาน้ำแข็งที่งอกขึ้นอย่างหนาแน่นตามธรรมชาติ เพราะภายในถ้ำจะมีอุณหภูมิต่ำกว่า 0 องศาเซลเซียส โดยในสมัยเอโดะใช้เป็นที่เก็บน้ำแข็งสำหรับขุนนางผู้ใหญ่ตลอดช่วงหน้าร้อน

| | |
|------------------|---|
| 📍 ที่อยู่ | 8533 Narusawa-mura, Minami-tsuru-gun, Yamanashi |
| 🚶 วิธีการเดินทาง | จาก Hyoketsu bus stop เดินต่อ 5 นาที |
| 🌐 เว็บไซต์ | http://www.mtfuji-cave.com/en/ice_cave |

พิกในเมือคาวากูจิโกะ (Lake Kawaguchiko)

แผนการเดินทางเสริม

เจดีย์จูเรอิโตะ (Chureito Pagoda)และ สวนสนุกฟูจิควิว (Fuji-Q Highland), จังหวัดยะมะนะชิ (Yamanashi)

เจดีย์จูเรอิโตะ (Chureito Pagoda)



เจดีย์จูเรอิโตะ (Chureito Pagoda) เป็นเจดีย์สีสีแดง 5 ชั้น แห่งวัดอารากุระเซ็นจิน (Arakura sengen shrine) ที่สร้างขึ้นในปี ค.ศ. 1963 ตั้งอยู่บนเนิน 400 ชั้นไปยังจุดชมวิวกวี่จะสามารถเห็นวิวเจดีย์สีแดงและฉากหลังเป็นภูเขาฟูจิอันสวยงาม โดยเฉพาะในช่วงฤดูใบไม้ผลิ ประมาณเดือนเมษายน ต้นซากุระกว่า 300 ต้นจะพากันออกดอกบานอวดความสวย ยิ่งเพิ่มความงามให้มากยิ่งขึ้นอีกหลายเท่าตัว

| | |
|-------------------------|---|
| 📍 ที่อยู่ | 3353-1 Arakura, Fujiyoshida-shi, Yamanashi |
| 🚶 วิธีการเดินทาง | จาก Shimoyoshida Sta. เดิน 10 นาที |
| 🌐 เว็บไซต์ | https://www.city.fujiyoshida.yamanashi.jp/div/english/html/sites.html |

สวนสนุกฟูจิคิว (Fuji-Q Highland)



สวนสนุกฟูจิคิว (Fuji-Q Highland) สวนสนุกขนาดใหญ่ตั้งอยู่ที่เมืองฟูจิโยชิเดะ (Fujiyoshida) บริเวณภูเขาไฟฟูจิ เปิดให้บริการครั้งแรกเมื่อปี ค.ศ. 1988 เป็นสวนสนุกที่ได้รับความนิยมอย่างมากรับคนทั้งคนไทยและชาวต่างชาติเพราะที่นี่มีรถไฟเหาะหลายตัวด้วยกัน อาทิ Fujiyama ที่มีความสูงที่สุดและเร็วที่สุด Eejanaika มีเกลียวมากที่สุด ในโลก จนได้รับการบันทึกลงในเนสส์บุ๊ก และ Takabisha ซึ่งทั้งตั้งถึงความชัน 121 องศา นอกจากนี้ยังมี โซนที่เหมาะกับเด็กเล็กอย่าง โทมัสแลนด์ (Thomas Land) และ บ้านอนุสรณ์ชิตาโหว

| | |
|-------------------------|---|
| 📍 ที่อยู่ | 5-6-1 Shin-Nishihara, Fujiyoshida, Yamanashi |
| 🚶 วิธีการเดินทาง | จากเจดีย์ภูเขาไฟ Bus 25 นาที ลงที่ สวนสนุกฟูจิคิว |
| 🌐 เว็บไซต์ | https://www.fujiqj.jp/en |

สวนที่ราบสูงอาซากิริ (Asagiri Kogen Highland Park), จังหวัดชิซุโอกะ (Shizuoka)



สวนที่ราบสูงอาซากิริ (Asagiri Kogen Highland Park) ตั้งอยู่ในจังหวัดชิซุโอกะ (Shizuoka) ทางตอนใต้ของภูเขาไฟฟูจิ บนความสูงกว่า 700-1,000 เมตรจากระดับน้ำทะเล ที่นี่เป็นที่ตั้งของฟาร์มปศุสัตว์ขนาดใหญ่และมีชื่อเสียงแห่งหนึ่งของญี่ปุ่น มะคะอิ โนะ ฟาร์ม (Makaino Farm) โดยนักท่องเที่ยวสามารถทดลองรีดนมวัวได้ด้วยตนเอง หรือสามารถทดลองเลี้ยงแกะได้เช่นกัน พื้นที่นี้ยังเป็นหนึ่งในรีสอร์ตฤดูร้อนที่เหมาะกับกิจกรรมตั้งแคมป์ กระโดดร่ม ดึงรถม้าและกิจกรรมต่างๆ มากมายพร้อมวิวสวยๆ อีก

| | |
|-------------------------|---|
| 📍 ที่อยู่ | 492-14 Hozan, Nebaraji, Fujinomiya-shi, Shizuoka |
| 🚶 วิธีการเดินทาง | จาก Asagiri Highland bus stop เดิน 1 นาที |
| 🌐 เว็บไซต์ | http://www.jnto.go.jp/eng/indepth/scenic/mtfuji/fuji_04.html |

เต็มอิ่มวิวฟูจิ รอบทิศทางทั้ง 5 ทะเลสาบ พร้อมตะลุยเมือง
คะนะงะวะอย่างใจ

วันที่ 3

คาวกุจิโกะ (Lake Kawaguchiko) - โอชิโนะฮักไก (Oshinohakkai) -
สวนอะนะโนะมิยะโกะ (Hanano Miyako Park) -
เรือทัศนจรมทะเลสาบฮาโกเนะ (Hakone Sightseeing Cruise) -
มิชิมะสกายวอล์ค (Mishima Skywalk) - กระเช้าฮาโกเนะ
(Hakone Ropeway) - พักในเมืองโตเกียว (Tokyo)



แนะนำ

วันที่ 1

วันที่ 2

วันที่ 3

วันที่ 4

วันที่ 5

การเดินทาง



ใช้ Odakyu Fuji-Hakone Free Pass 3 Days

ใช้บริการส่งกระเป๋า จากโรงแรมไปโรงแรม

โอชิโนะฮักไก (Oshinohakkai), จังหวัดยะมะนะชิ (Yamanashi)

Kawaguchiko bus stop - (Fujikyū Bus 25 นาที) -> Oshinohakkai bus stop

สวนอะนะโนะมิยะโกะ (Hanano Miyako Park), จังหวัดยะมะนะชิ (Yamanashi)

Oshinohakkai bus stop - (Fujikyū Bus 7 นาที) -> Hotel Mount Fuji Iriguchi bus stop

ทะเลสาบอาชิ (Ashi Lake), จังหวัดคะนะงะวะ (Kanagawa)

Hotel Mount Fuji Iriguchi bus stop - (Fujikyū Bus 45 นาที) -> Gotemba bus stop - (Hakone Tozan Bus 50 นาที) -> Togendai bus stop

กระเช้าฮาโกเนะ (Hakone Ropeway), จังหวัดคะนะงะวะ (Kanagawa)

Togendai bus stop - (Hakone Ropeway 20 นาที) -> Owakudani - (Hakone Ropeway 10 นาที) -> Sounsan Sta.

พักในเมืองโตเกียว (Tokyo)

Sounsan Sta. - (Hakone Tozan Cable Car 10 นาที) -> Gora Sta. - (Hakone Tozan Line 40 นาที) -> Odawara Sta. -

(Odakyu Line 1 ชั่วโมง 20 นาที) -> Shinjuku Sta. - (JR Chuo Line 14 นาที) -> Tokyo Sta.

โอชิโนะฮักไก (Oshinohakkai) - สวนอะนะโนะมิยะโกะ (Hanano Miyako Park), จังหวัดยะมะนะชิ (Yamanashi)

AM

โอชิโนะฮักไก (Oshinohakkai)



โอชิโนะฮักไก (Oshinohakkai) เป็นที่รู้จักกันในชื่อของหมู่บ้านน้ำใส เนื่องจากในบ่อน้ำศักดิ์สิทธิ์ทั้ง 8 บ่อ มีต้นน้ำไหลมาจากหิมะที่ละลายบนภูเขาฟูจิ และมีความเชื่อที่ว่าใครก็ตามที่ได้ดื่มน้ำที่นี่จะทำให้มีอายุยืนยาวและสุขภาพดี หมู่บ้านแห่งนี้ได้รับการขึ้นทะเบียนมรดกทางธรรมชาติประจำชาติในปี ค.ศ. 1934 อีกทั้งในวันที่ยากาสปอดออดไม่พองสามารถมองเห็นวิวสวยงามของภูเขาฟูจิได้ด้วย

| | |
|------------------|---|
| 📍 ที่อยู่ | Shibokusa, Oshino-mura, Minami-tsuru-gun, Yamanashi |
| 🚶 วิธีการเดินทาง | จาก Oshinohakkai bus stop เดิน 1 นาที |
| 🌐 เว็บไซต์ | http://oshino.jp.e.nz.hp.transer.com/spot_Blakes.php |

สวนอะนะโนะมิยะโกะ (Hanano Miyako Park)



สวนอะนะโนะมิยะโกะ (Hanano Miyako Park) เป็นสวนสาธารณะริมทะเลสาบอะนะนะกะโกะ (Yamanakako) ซึ่งเป็นทะเลสาบที่อยู่ใกล้กับภูเขาฟูจิมากที่สุด ตั้งอยู่บนพื้นที่กว้างบนที่ราบสูง 1,000 เมตรเหนือระดับน้ำทะเล มีทุ่งดอกไม้ขนาดใหญ่ ให้ชมตั้งแต่ฤดูใบไม้ผลิจนถึงฤดูใบไม้ร่วง ทั้งดอกซากุระ ดอกบ๊อบบี้ ดอกทิวลิป ดอกดาวกระจาย ดอกบานเต็มทุ่งที่งดงามถึง 600 กว่า โดยมักกลายเป็นภูเขาฟูจิ

| | |
|------------------|---|
| 📍 ที่อยู่ | 1650 Yamanaka, Yamanakako-mura, Minamitsuru-gun, Yamanashi |
| 🚶 วิธีการเดินทาง | จาก Hotel Mount Fuji Iriguchi bus stop เดิน 1 นาที |
| 🌐 เว็บไซต์ | http://www.yamanashi-kankou.jp/foreign/english/spot/p1_4280.html |

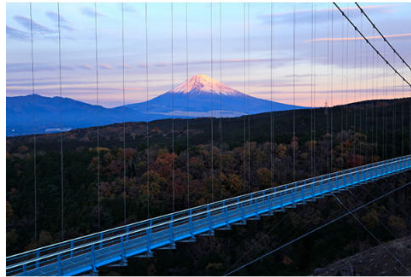
เรือทัศนชมทะเลสาบฮาโกเนะ (Hakone Sightseeing Cruise)



ทะเลสาบอาชิ (Ashi Lake) เป็นทะเลสาบที่เกิดจากการปะทุของภูเขาไฟฮาโกเนะเมื่อ 3,000 ปีก่อน โดยเป็นจุดที่ได้รับความนิยมในการส่องเรือชมวิวยุค Hakone Sightseeing Cruise ในทะเลสาบ พร้อมกับชมวิวของภูเขาฟูจิได้ในวันที่ฟ้าใส ระหว่างทางจะสังเกตเห็นศาลเจ้าฮาโกเนะ (Hakone Shrine) ซึ่งสามารถขึ้นเรือได้จากท่าเรือทั้ง 3 แห่งคือ ท่าเรือโทเจนได (Togendai) ท่าเรือฮาโกเนะมาจิ (Hakonemachi) และท่าเรือโมโตฮาโกเนะ (Moto-Hakone)

| | |
|------------------|---|
| 📍 ที่ตั้ง | Lake Ashi, Motohakone, Hakone, Ashigarashimo, Kanagawa |
| 🚶 วิธีการเดินทาง | จาก Togendai Sta. เดิน 5 นาที |
| 🌐 เว็บไซต์ | http://www.hakonenavi.jp/thai/basics/transportation/sightseeing-cruise.html |

มิชิมะสกายวอล์ค (Mishima Skywalk), จังหวัดชิซุโอกะ (Shizuoka)



มิชิมะสกายวอล์ค (Mishima Skywalk) มีอีกชื่อหนึ่งว่า The Hakone-seioku Mishima Grand Suspension Bridge เป็นสะพานแขวนสำหรับคนเดินที่ยาวที่สุดในญี่ปุ่น มีความยาว 400 เมตร สูงจากพื้นดินประมาณ 70.6 เมตร เพิ่งเปิดให้บริการเมื่อปลายปี ค.ศ. 2015 และเป็นอีกหนึ่งสถานที่ในการชมวิวยุคไฟฟูจิที่สวยงาม นอกจากนี้ยังมีสวนดอกไม้ตลอดทั้งปีให้ได้ชื่นชมความงามอีกด้วย

| | |
|------------------|---|
| 📍 ที่ตั้ง | 313, Sasahara-Shinden, Mishima City, Shizuoka |
| 🚶 วิธีการเดินทาง | จากท่าเรือ โมโตฮาโกเนะ นั่งบัส Tokai Bus Orange ใช้เวลา 19 นาที ลงที่ มิชิมะสกายวอล์ค |
| 🌐 เว็บไซต์ | http://mishima-skywalk.jp/pdf/english_pamph.pdf |

กระเช้าฮาโกเนะ (Hakone Ropeway)



กระเช้าฮาโกเนะ (Hakone Ropeway) เป็นกระเช้าลอยฟ้าที่จะพาไปสัมผัสกับความงามของทัศนียภาพด้านบนภูเขาไฟโกะคุดะนิ (Jigokudani) ที่สถานีโอวะคุดะนิ (Owakudani) จุดที่สามารถชมหมอกควันซึ่งเกิดขึ้นจากภูเขาไฟฟูจิเมื่อ 3,000 ปีก่อน มีควันไอพุ่งขึ้นมาตลอดเวลา เนื่องจากภูเขาไฟยังคงมีความร้อนอยู่ทำให้บ่อน้ำพุร้อนที่หุบเขาแห่งนี้มีแร่กำมะถันอยู่เป็นจำนวนมาก กิจกรรมที่เป็นที่นิยมคือการต้มไข่ต้มในบ่อนี้ โดยมีความเชื่อว่าผู้ที่ได้ต้มไข่ 1 ฟองจะมีอายุยาวนานขึ้น 7 ปี

| | |
|------------------|---|
| 📍 ที่ตั้ง | Sengokuhara, Hakone, Ashigarashimo, Kanagawa |
| 🚶 วิธีการเดินทาง | จาก Owakudani Sta. เดิน 1 นาที |
| 🌐 เว็บไซต์ | http://www.hakonenavi.jp/thai |

พักในเมืองโตเกียว (Tokyo)

เต็มอิ่มวิวฟูจิ รอบทิศทางทั้ง 5 ทะเลสาบ พร้อมตะลุยเมือง
คะเนงะวะอย่างจุใจ

วันที่ 4

โตเกียว (Tokyo) - พิพิธภัณฑ์ราเม็งชินโยโกะมะ (Shin-Yokohama Ramen Museum) - ห้าง Bay Quarter และห้าง Sogo (Shopping Area JR Yokohama) - พิพิธภัณฑ์รถไฟจำลองฮาระ (Hara Model Railway Museum) - พิพิธภัณฑ์อังกะมังกะ (Yokohama Anpanman Children's Museum and Mall) - พิพิธภัณฑ์เส้นหมี่ถ้วย (Cup Noodle Museum) - ย่านโซมาทาวนโยโกะมะ (Yokohama Chinatown) - มินาโตะมิไร 21 (Minatomirai 21) - พักในเมืองโตเกียว (Tokyo)

แผนการเดินทางเสริม
พิพิธภัณฑ์สัตว์น้ำฮัคเคิจิมะ (Hakkeijima Sea Paradise)



แนะนำ

วันที่ 1

วันที่ 2

วันที่ 3

วันที่ 4

วันที่ 5

การเดินทาง



ใช้ Yokohama-Minatomirai Pass

เมืองโยโกะมะ (Yokohama), จังหวัดคะเนงะวะ (Kanagawa)

Tokyo Sta. - (JR Line 30 นาที) -> Yokohama Sta.

ท่าเรือโยโกะมะ (Port of Yokohama), จังหวัดคะเนงะวะ (Kanagawa)

Shin-Takashima Sta. - (Minatomirai Line 3 นาที) -> Minatomirai Sta.

พักในเมืองโตเกียว (Tokyo)

Minatomirai Sta. - (Minatomirai Line 3 นาที) -> Yokohama Sta. - (JR Line 30 นาที) -> Tokyo Sta.

แผนการเดินทางเสริม

พิพิธภัณฑ์สัตว์น้ำฮัคเคิจิมะ (Hakkeijima Sea Paradise), จังหวัดคะเนงะวะ (Kanagawa)

Tokyo Sta. - (JR Keihin-Tohoku / Negishi Line 54 นาที) -> Shin-Sugita Sta. - (Seaside Line 17 นาที) -> Hakkeijima Sta.

เมืองโยโกะมะ (Yokohama), จังหวัดคะเนงะวะ (Kanagawa)

AM

พิพิธภัณฑ์ราเม็งชินโยโกะมะ (Shin-Yokohama Ramen Museum)



พิพิธภัณฑ์ราเม็งชินโยโกะมะ (Shin-Yokohama Ramen Museum) สร้างขึ้นในปี ค.ศ. 1994 เป็นสนามสนุกที่เกี่ยวกับอาหารแห่งแรกของโลก โดยเราสามารถเลือกชิมราเม็งร้านอร่อยจากทั่วญี่ปุ่นทั้ง 9 ร้าน ท่ามกลางบรรยากาศย้อนยุค ในสมัย โชวะ ราวปี ค.ศ. 1958 และยังให้บริการราเม็งที่ไม่มีส่วนผสมของเนื้อหมู หรือเมนูผักล้วนอีกด้วย ภายในยังมีร้านอื่นๆ ที่น่าสนใจอีกมากมาย เช่น คาเฟ่โบราณ ร้านขายขนมที่อ่อนหวานทรงจำในวัยเด็ก ร้านขายของฝากที่เกี่ยวข้องกับราเม็งทั้งสิ้น

| | |
|------------------|--|
| 📍 ที่อยู่ | 2-14-21, Shinyokohama, Kohoku, Yokohama, Kanagawa |
| 🚶 วิธีการเดินทาง | จาก Yokohama Sta. โดยสารรถไฟใต้ดิน ลงที่ Shin-Yokohama Sta. แล้วเดินต่ออีก 10 นาที |
| 🌐 เว็บไซต์ | http://www.raumen.co.jp/english |

ห้าง Bay Quarter และห้าง Sogo (Shopping Area JR Yokohama)



ห้าง Bay Quarter เป็นห้างสรรพสินค้าที่จัดอยู่ริมอ่าวใกล้กับสถานีรถไฟ โยโกะมะ และยังเป็นที่ตั้งของท่าเรือ "See Bass" ซึ่งสามารถใช้เดินทางจากทะเลไปยังสถานที่ท่องเที่ยวต่างๆ ในโยโกะมะได้ด้วย ภายนอกออกแบบทันสมัยดูคล้ายเรือสำราญ จุดเด่นคือลานกว้างที่ใช้เล่นโต้คลื่นไว้จำนวนมากทำให้ดูทันสมัยแปลกตา ทัศนียภาพจึงงดงามในยามค่ำคืน ภายในมีทั้งร้านค้าและร้านอาหารมากมายหลายระดับ โดยเฉพาะบริเวณริมทะเลที่เรียงรายด้วยร้านอาหารยอดนิยมของทั้งคนญี่ปุ่นและนักท่องเที่ยวต่างชาติ ส่วนห้าง Sogo ขึ้นชื่อเรื่องอาหารการกิน และสินค้าแบรนด์ดังระดับโลก รวมถึงเครื่องสำอางแบรนด์ญี่ปุ่น และซูเปอร์มาร์เก็ตขนาดใหญ่ โดยทั้งสองห้างนี้ทางเชื่อมถึงกันชั้น 2

| | |
|------------------|---|
| 📍 ที่อยู่ | Takashima, Nishi, Yokohama, Kanagawa |
| 🚶 วิธีการเดินทาง | จาก Yokohama Sta. เดิน 5 นาที |
| 🌐 เว็บไซต์ | http://www.yokohama-bayquarter.com/web/english |
| 🌐 เว็บไซต์ | http://www.sogo-seibu.jp.e.id.hp.transer.com/foreign/en/yokohama |

พิพิธภัณฑ์รถไฟจำลองฮาระ: (Hara Model Railway Museum)



พิพิธภัณฑ์รถไฟจำลองฮาระ (Hara Model Railway Museum) ก่อตั้งโดย โนบุทาโร ฮาระ (Nobutaro Hara) ผู้ซึ่งมีความสนใจใน โมเดลรถไฟตั้งแต่ยังเด็ก เปิดให้บริการครั้งแรกในปี ค.ศ. 2012 ตั้งอยู่บนชั้น 2 ของอาคารโฮโกะมิซึซึซึ (Yokohama Mitsui Building) ซึ่งนอกจากจะมี โมเดลรถไฟญี่ปุ่นจำลองมากมาย ให้ได้ชมแล้ว ยังมีการจำลองเส้นทางรถไฟที่บอกเล่าถึงตำนานรถไฟญี่ปุ่น ตู้รถไฟแบบต่างๆ โมเดลรถไฟอีกมากมายหลายแบบจากทั่วทุกมุมโลก

| | |
|---------------------|---|
| 📍 ที่อยู่ | Yokohama Mitsui Building 2F, 1-1-2, Takashima, Nishi-ku, Yokohama, Kanagawa |
| 🚶 การเดินทาง | จากห้าง Sogo เดิน 2 นาที |
| 💻 เว็บไซต์ | http://www.hara-mrm.com/english |

พิพิธภัณฑ์อังกะม้วน (Yokohama Anpanman Children's Museum and Mall)



พิพิธภัณฑ์อังกะม้วน (Yokohama Anpanman Children's Museum and Mall) เด็กๆ จะสามารถใกล้ชิดกับฮีโร่ขนมปังและผองเพื่อน ภายในแบ่งเป็น 3 ชั้น โดยชั้นแรกเป็นร้านขายของที่จะลิ้มและเวทีสำหรับการแสดงโชว์ สำหรับชั้นที่สองและสาม เป็นพื้นที่จัดแสดงคาแรคเตอร์ชื่อดัง แบบจำลองจากและสถานที่ต่างๆ จากอนิเมะญี่ปุ่นมากมาย นอกจากนี้ยังสามารถเลือกซื้อของที่ระลึก และขนมชนิดต่างๆ ที่ออกแบบตามคาแรคเตอร์ในเรื่องอังกะม้วนอีกด้วย

| | |
|---------------------|---|
| 📍 ที่อยู่ | 4-3-1, Minato Mirai, Nishi-ku, Yokohama, Kanagawa |
| 🚶 การเดินทาง | จาก Shin-takashima Sta. เดิน 7 นาที |
| 💻 เว็บไซต์ | http://www.yokohama-anpanman.jp |

ท่าเรือโยโกฮามะ: (Port of Yokohama, จังหวัดคานะวะวะ: (Kanagawa) PM

พิพิธภัณฑ์หมีถ้วยก๋วยเตี๋ยว (Cup Noodle Museum)



พิพิธภัณฑ์หมีถ้วยก๋วยเตี๋ยว (Cup Noodle Museum) จัดแสดงประวัติความเป็นมาของหมีถ้วยก๋วยเตี๋ยวสำเร็จรูปภายใต้แบรนด์นิชชิน (Nissin) เรียนรู้เกี่ยวกับความคิดอันสร้างสรรค์ของ โม โหมฟูคิ อันโด (Momofuku Ando) ผู้คิดค้นหมีถ้วยก๋วยเตี๋ยวสำเร็จรูปเป็นครั้งแรกของโลก และเป็นผู้ออกแบบคัสต้อม์ขึ้นมา รวมถึงนวัตกรรมต่างๆ ขั้นตอนการผลิตจนเกิดเป็นหมีถ้วยก๋วยเตี๋ยวสำเร็จรูปที่เราได้รับประทานกันในทุกวันนี้ ภายในได้คอนเซ็ปต์ Creative Thinking นอกจากนี้ผู้ใช้หมีถ้วยก๋วยเตี๋ยวยังสามารถออกแบบหมีถ้วยก๋วยเตี๋ยวในสไตล์ของตัวเองได้ด้วย

| | |
|-------------------------|---|
| 📍 ที่อยู่ | 2 Chome-3-4 Shinko, Naka-ku, Yokohama-shi, Kanagawa |
| 🚶 วิธีการเดินทาง | จาก Minatomirai Sta. เดิน 10 นาที |
| 💻 เว็บไซต์ | http://www.cupnoodles-museum.jp/english |

ย่านไชน่าทาวน์โยโกฮามะ: (Yokohama Chinatown)





ย่านไชน่าทาวน์โยโกฮะมะะ (Yokohama Chinatown) ปี ค.ศ. 1859 ท่าเรือ โยโกฮะมะะได้เปิดท่าเพื่อติดต่อค้าขายกับต่างชาติ จนมีชาวจีนจำนวนมากเข้ามาค้าขายและอาศัย ในเมืองนี้ จนเกิดเป็นย่านไชน่าทาวน์ที่มีขนาดเพียง 500 ตารางเมตรแต่อัดแน่นล้อมรอบไปด้วยชุมชนประตูลีสันสดใส มีร้านอาหารกว่า 500 ร้านเรียงรายทั้งสองข้างทางจึงเรียกได้ว่าเป็นไชน่าทาวน์ที่มีขนาดใหญ่ที่สุดในญี่ปุ่น และเป็นแหล่งท่องเที่ยวที่มีชื่อเสียงของเมืองโยโกฮะมะะแห่งนี้

| | |
|------------------|---|
| 📍 ที่อยู่ | 1-1-4 Kaigandori, Naka-ku, Yokohama-shi, Kanagawa |
| 🚶 วิธีการเดินทาง | จาก Minatomirai Sta. โดยสายรถไฟ Minatomirai Line 10 นาที ลงที่ Motomachi-Chukagai Sta. |
| 🌐 เว็บไซต์ | http://www.mlit.go.jp/kankocho/cruise/detail/019/index.html |

มินาโตมิไร 21 (Minatomirai 21)



มินาโตมิไร 21 (Minatomirai 21) เป็นพื้นที่ริมฝั่งอ่าว โยโกฮะมะะ แต่เดิมเป็นที่ตั้งของท่าเรือ โกดังรถไฟ และตู้ต่อเรือของบริษัทชูบิชิ ต่อมาทางผู้บริหารเมืองมีแนวคิดที่จะพัฒนาบริเวณนี้ให้เป็นศูนย์กลางธุรกิจของเมือง ภายใต้โครงการ Minatomirai 21 ด้วยคอนเซ็ปต์ท่าเรือแห่งอนาคต (The harbour of the future) ภายในประกอบไปด้วยอาคารสำนักงาน ห้างสรรพสินค้า และร้านอาหารอีกมากมาย รวมถึงอาคารแลนด์มาร์คทาวเวอร์ (Landmark Tower) ที่ครองสถิติตึกสูงที่สุดในญี่ปุ่นจนถึงปี ค.ศ. 2014 และมีชิงช้าสวรรค์คอสโมเวิลด์ (Cosmo World Ferris Wheel) ซึ่งมีขนาดตึกจอลขนาดใหญ่ที่สุดในโลก

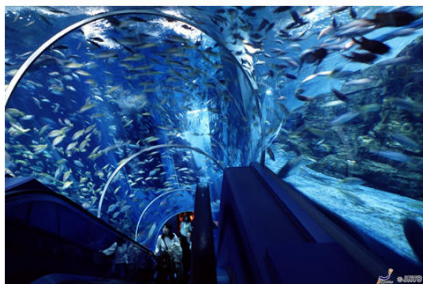
| | |
|------------------|---|
| 📍 ที่อยู่ | Sakuragi-cho, Naka-ku, Yokohama-shi, Kanagawa |
| 🚶 วิธีการเดินทาง | จาก Motomachi-Chukagai Sta. แล้วไปต่อเรือ เพื่อไปยังชมวิวดนกลางคืนมินาโตมิไร 21 |
| 🚶 วิธีการเดินทาง | จาก Motomachi-Chukagai Sta. โดยสายรถไฟ Minatomirai Line 10 นาที ลงที่ Minatomirai Sta. แล้วเดินต่อ 10 นาที |
| 🌐 เว็บไซต์ | https://www.yokohama-cruising.jp/about/seabass/index.html |

พักในเมืองโตเกียว (Tokyo)

แผนการเดินทางเสริม

พิพิธภัณฑ์สัตว์น้ำอ็อคเคจิมะ (Hakkeijima Sea Paradise), จังหวัดคะนะวะวะ (Kanagawa)

AM PM



พิพิธภัณฑ์สัตว์น้ำอ็อคเคจิมะ (Hakkeijima Sea Paradise) ตั้งอยู่บนเกาะทางตอนใต้ของอ่าวโยโกฮะมะะแบ่งออกเป็น 4 โซน คือ

- โซนอควาเรียมในร่ม (Aqua Museum)
- โซนปลาโลมา (Dolphin Fantasy)
- โซนสัมผัสสัตว์น้ำ (Fureai Lagoons)
- โซนตกปลา (Umi Farm)

ภายในจัดแสดงชีวิตของสัตว์น้ำมากกว่า 500 ชนิด ให้ได้สัมผัสอย่างใกล้ชิดเช่น หมิวโลก ฉลามวาฬ เต่าทะเล และสัตว์ทะเลอื่นๆ รวมถึงยังมีการแสดงอันน่าทึ่งของสัตว์แสนรู้อีกมากมาย ไม่ว่าจะเป็นการแสดงโชว์ปลาโลมา สิงโตทะเล และพญากิ้งก่า เป็นต้น

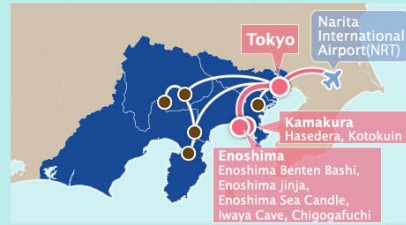
โซนร้านอาหารและของฝาก (Bay Market & Restaurant) มีร้านอาหารและร้านค้าปลีกชาย ส่วนโซนสวนสนุก (Pleasure Land) มีทั้ง รถไฟเหาะ, Free Fall และเครื่องเล่นอื่นๆ อีกมากมาย โดยไม่จำเป็นต้องจ่ายค่าเข้าเพิ่มเติม ยกเว้นเพียงผู้ที่ต้องการเข้าชมส่วนของพิพิธภัณฑ์สัตว์น้ำเท่านั้น

| | |
|------------------|---|
| 📍 ที่อยู่ | Hakkeijima, Kanazawa-ku, Yokohama, Kanagawa |
| 🚶 วิธีการเดินทาง | จาก Hakkeijima Sta. เดิน 1 นาที |
| 🌐 เว็บไซต์ | http://www.seaparadise.co.jp/english |

เติมอิมมู่วิวฟูจิ รอบทิศทางทั้ง 5 ทะเลสาบ พร้อมตะลุยเมือง
คະนะงะวะอย่างจุใจ

วันที่ 5

โตเกียว (Tokyo) - วัดชะเซเดระ (Hasedera) - วัดโคโตคุอิน (Kotokuin) - สะพานเอโนะชิมะเบนตัน (Enoshima Benten Bashi) - ศาลเจ้าเอโนะชิมะ (Enoshima Jinja) - ปรากฏการณ์วิวเอโนะชิมะซีแคนเดิล (Enoshima Sea Candle) - ถ้ำอิwayะ (Iwaya Cave) - จุดชมวิวจีโกะกะฟูจิ (Chigogafuchi) - สนามบินนานาชาตินาริตะ (Narita International Airport)



แผนการเดินทางเสริม
ภูเขาตะกะโอะ (Mount Takao)

แนะนำ

วันที่ 1

วันที่ 2

วันที่ 3

วันที่ 4

วันที่ 5

การเดินทาง



ใช้ Odakyu Enoshima-Kamakura Free Pass

คະนะงะวะ (Kamakura), จังหวัดคະนะงะวะ (Kanagawa)

Tokyo Sta. - (JR Chuo Line Rapid 16 นาที) → Shinjuku Sta. - (Odakyu Odawara Line Rapid Exp. 55 นาที) → Fujisawa Sta. - (Enoshima Electric Railway 30 นาที) → Hase Sta.

เกาะเอโนะชิมะ (Enoshima), จังหวัดคະนะงะวะ (Kanagawa)

Hase Sta. - (Enoshima Electric Railway 19 นาที) → Enoshima Sta.

พักในเมืองโตเกียว (Tokyo) หรือสนามบินนานาชาตินาริตะ (Narita International Airport)

Enoshima Sta. - (Enoshima Electric Railway 10 นาที) → Fujisawa Sta. - (Odakyu Odawara Line Rapid Exp. 60 นาที) → Shinjuku Sta. - (JR Chuo Line Rapid 16 นาที) → Tokyo Sta.

แผนการเดินทางเสริม

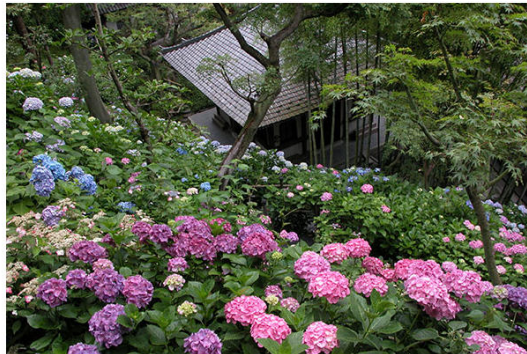
ภูเขาตะกะโอะ (Mount Takao), จังหวัดโตเกียว (Tokyo)

Tokyo Sta. - (JR Chuo Line 1 ชั่วโมง) → Takao Sta. - (Keio Takao Line 3 นาที) → Takaosanguchi Sta.

เมืองคະนะงะวะ (Kamakura), จังหวัดคະนะงะวะ (Kanagawa)

AM

วัดชะเซเดระ (Hasedera)



วัดชะเซเดระ (Hasedera) เป็นที่ประดิษฐานของเทพเจ้าแม่กวนอิมองค์สีทองที่มี 11 พิศุทธิ์ ทำจากไม้แกะสลักมีความสูงถึง 9.18 เมตร ตั้งอยู่ในบริเวณห้องโถงหลักของวัด (Kannon-do Hall) ถือเป็นหนึ่งในรูปแบบแกะสลักที่ใหญ่ที่สุดในญี่ปุ่น และใกล้กับอาคารหลักจะมีพิพิธภัณฑ์เจ้าแม่กวนอิมตั้งอยู่ ภายในมีสวนแบบญี่ปุ่น และอนุสาวรีย์ระหว่างทางขึ้นไปบนบริเวณวัดจะมีส่วนตุ๊กตาทินพระจิ โย (Jizo-do Hall) หลายพันตัว มีความเชื่อกันว่าตุ๊กตาทินพระจิ โยจะเป็นผู้ที่นำพาวิญญาณของเด็กไปส่งยังสวรรค์ นอกจากนี้ยังสามารถเดินทางมาชมดอกไม้หลากหลายชนิด อาทิ ดอกบ๊วย ซากุระ โยเดรนเอื่อ ไอร์ริส ลิลลี่ เป็นต้น

| | |
|------------------|---|
| 📍 ที่อยู่ | 3-11-2 Hase, Kamakura, Kanagawa |
| 🚶 วิธีการเดินทาง | จาก Hase Sta. เดิน 5 นาที |
| 🌐 เว็บไซต์ | http://www.hasedera.jp/en |

วัดโคโตคุอิน (Kotokuin)



วัดโคโตคุอิน (Kotokuin) เป็นที่ประดิษฐานพระพุทธรูปไดบุตสึ (Daibutsu) ซึ่งเป็นพระพุทธรูปองค์ใหญ่หล่อจากทองแดง มีความสูง 13.35 เมตร น้ำหนักประมาณ 93 ตัน สร้างขึ้นเมื่อปี ค.ศ. 1252 ถือเป็นสัญลักษณ์ที่มีชื่อเสียงที่สุดแห่งหนึ่งของเมืองคະนะงะวะ ในอดีตพระพุทธรูปตั้งอยู่ในอาคารวัดที่สร้างจากไม้ ต่อมาได้พังทลายลงเนื่องจากถูกคลื่นสึนามิซัด แต่ตัวอนุสาวรีย์พระพุทธรูปไดบุตสึกลับไม่ถูกทำลายและตั้งตระหง่านอยู่คู่เดิม ชาวบ้านจึงเลื่อมใสในความศักดิ์สิทธิ์และต่างเคารพนับถือกันนับตั้งแต่นั้นมา

| | |
|-----------|---------------------------------|
| 📍 ที่อยู่ | 4-2-28 Hase, Kamakura, Kanagawa |
|-----------|---------------------------------|

| | |
|----------------|---|
| วิธีการเดินทาง | จาก Hasedera เดิน 10 นาที |
| เว็บไซต์ | http://www.kotoku-in.jp/en |

เกาะเอโนะชิมะ (Enoshima), จังหวัดคานะงะวะ (Kanagawa)

PM

สะพานเอโนะชิมะเบ็นเท็น (Enoshima Benten Bashi)



สะพานเอโนะชิมะเบ็นเท็น (Enoshima Benten Bashi) เป็นสะพานเพียงแห่งเดียวที่เชื่อมต่อระหว่างเกาะเอโนะชิมะ (Enoshima) กับหมู่บ้านคะตะสะ (Katase Town) ในเมืองฟูจิซาวะ (Fujisawa) โดยระหว่างทางข้ามสะพานสามารถเพลิดเพลินไปกับบรรยากาศริมทะเลและทัศนียภาพอันสวยงามของภูเขาไฟฟูจิได้

| | |
|----------------|---|
| ที่อยู่ | Enoshima, Fujisawa, Kanagawa |
| วิธีการเดินทาง | จาก Enoshima Sta. เดิน 10 นาที |
| เว็บไซต์ | http://travelenoshima.jp/place/bridge.html |

ศาลเจ้าเอโนะชิมะ (Enoshima Jinja)



ศาลเจ้าเอโนะชิมะ (Enoshima Jinja) เป็นที่ประดิษฐานของเทพแห่งโชคลาภประจำเกาะนี้คือ ทานเบ็นเท็น (Benten) หรือเบ็นโซเท็น (Benzaiten) และภายในยังแบ่งออกเป็นอีก 3 ศาลเล็กแยกอยู่ทั่วทั้งเกาะเป็นที่ประดิษฐานของเทพเจ้าทั้ง 3 องค์ ได้แก่

- ศาลเฮตสึโนะมิยะ (Hetsunomiya) ศาลเจ้าหลักที่สร้างขึ้นในปี ค.ศ. 1206 มีหอที่ประดิษฐานรูปปั้นเทพเจ้าเป็นเทียนอันล้ำค่า
- ศาลนะคัทสึโนะมิยะ (Nakatsunomiya) เป็นศาลเจ้าสีแดง โดยเหล่านักแสดงคาบูกิ นิยมมาราบไหว้ ตามความเชื่อเพื่อให้สมหวังในด้านความบันเทิง
- ศาลโอคุตสึโนะมิยะ (Okutsunomiya) เป็นศาลเจ้าเล็กๆ ที่อยู่เกือบปลายสุด บนแพตามขั้วประตุน้ำศาลเจ้ามีผลงานภาพวาดของศิลปินระดับชาติ

| | |
|----------------|---|
| ที่อยู่ | 2-3-8 Enoshima, Fujisawa, Kanagawa |
| วิธีการเดินทาง | จาก Enoshima Benten Bashi เดิน 10 นาที |
| เว็บไซต์ | https://www.jnto.go.jp/eng/spot/shritemp/enoshimajinjashrine.html |

ประกาศารชมวิวเอโนะชิมะซีแคนเดิล (Enoshima Sea Candle)



ประกาศารชมวิวเอโนะชิมะซีแคนเดิล (Enoshima Sea Candle) ถูกสร้างขึ้นใหม่แทนประกาศารเดิมเมื่อปี ค.ศ. 2003 เนื่องในโอกาสฉลองครบรอบ 100 ปี ราไฟสายเอโนะเด็น (Enoden) มีความสูง 59.8 เมตร โดยด้านบนสามารถมองเห็นทัศนียภาพของอ่าวซากามิ (Sagami Bay) ในแบบพาโนรามา 360 องศา บนความสูง 120 เมตรจากระดับน้ำทะเล ถือ

เป็นสัญลักษณ์แห่งเกาะเอโนะชิมะ และเป็นจุดชมวิวที่สามารถมองเห็นภูเขาฟูจิได้อีกด้วย ยามค่ำคืนจะประดับไฟสีส้มแดงเป็นอีกทิวทัศน์ที่น่าหลงใหล

| | |
|------------------|---|
| 📍 ที่อยู่ | 2 Chome-3-46 Enoshima, Fujisawa, Kanagawa |
| 🚶 วิธีการเดินทาง | จาก Enoshima Jinja เดิน 5 นาที |
| 🌐 เว็บไซต์ | https://www.jnto.go.jp/eng/spot/comcibtw/enoshima-lighthouse-observation-tower.html |

ถ้ำอิwayะ: (Iwaya Cave)



ถ้ำอิwayะ (Iwaya Cave) ตั้งอยู่สุดทางด้านทิศตะวันตกของเกาะเอโนะชิมะเกิดจากการกัดเซาะของคลื่นและลม ซึ่งถ้ำแห่งนี้มีตำนานมานานกว่า 2,000 ปี โดยแยกออกเป็นสองส่วน ส่วนแรกมีความยาว 150 เมตร ภายในจัดแสดงประวัติศาสตร์และสมบัติล้ำค่าในสมัยก่อน สุดทางจะมีศาลเจ้าที่เก่าแก่ตั้งอยู่ อีกด้านหนึ่งเป็นโพรงที่มีความเชื่อว่าทางนี้สามารถที่จะทะลุไปถึงน้ำแข็งที่อยู่ใกล้ขั้วโลกได้ ส่วนอีกถ้ำยาว 56 เมตร มีรูปปั้นมังกรตามตำนานของเกาะอยู่ด้านใน ถือเป็นสถานที่ศักดิ์สิทธิ์ และมีความสำคัญทางพุทธศาสนา เพราะภายในถ้ำเป็นที่ฝังศพของบรรดาพระสงฆ์ที่มีชื่อเสียงมากมาย

| | |
|------------------|---|
| 📍 ที่อยู่ | Enoshima Iwaya Cave, Fujisawa, Kanagawa |
| 🚶 วิธีการเดินทาง | จาก Enoshima Sea Candle เดิน 10 นาที |
| 🌐 เว็บไซต์ | http://travelenoshima.jp/place/iwaya.html |

จุดชมวิวจิโกะกะฟูจิ (Chigogafuchi)



จุดชมวิวจิโกะกะฟูจิ (Chigogafuchi) เป็นที่ขึ้นชอมนักตกปลาและบรรดานักท่องเที่ยวซึ่งเดินทางมาชมความสวยงามของภูเขาฟูจิ โดยเฉพาะในช่วงที่พระอาทิตย์กำลังลับขอบฟ้าเป็นช่วงเวลาที่จะงดงามจับใจ

| | |
|------------------|---|
| 📍 ที่อยู่ | 2 Enoshima, Fujisawa, Kanagawa |
| 🚶 วิธีการเดินทาง | จาก Iwaya Cave เดิน 10 นาที |
| 🌐 เว็บไซต์ | http://travelenoshima.jp/place/iwaya.html |

พักในเมืองโตเกียว (Tokyo)

แผนการเดินทางเสริม

ภูเขาทะคะโอะ (Mount Takao), จังหวัดโตเกียว (Tokyo) AM PM





ภูเขาตะโอะ (Mount Takao) ตั้งอยู่ไม่ไกลจากตัวเมืองโตเกียว เป็นส่วนหนึ่งของอุทยานเมจิโนะโมริตะโอะ (Meiji-no-mori Takao Quasi-National Park) เหมาะสำหรับการเล่นป่า และปีนเขา แคมป์ยังสามารถเดินทางขึ้นมาได้ด้วยกระเช้าเบรคคาร์วี่ เพื่อชมทัศนียภาพอันสวยงามของภูเขาไฟฟูจิพร้อมมองเห็นเมืองโตเกียวได้เกือบทั้งหมดจากบนยอดเขา ระหว่างทางจะพบกับวัดฮาคุไออิน (Yakuoin Temple) สวนสัตว์ตะโอะ (Takao-san Natural Zoo) และ สวนดอกไม้ (Botanical Garden) ด้วย นอกจากนี้ภูเขาตะโอะยังเป็นสถานที่ที่ได้รับความนิยมในการชมความงามของดอกซากุระ ในช่วง ใบไม้ผลิ ในเดือนเมษายน และชม ใบไม้เปลี่ยนสียังคงงามได้ในฤดู ใบไม้ร่วงช่วงเดือนพฤศจิกายน

| | |
|------------------|---|
| 📍 ที่อยู่ | Mount Takao, Takaomachi, Hachioji, Tokyo |
| 🚶 วิธีการเดินทาง | จาก Takaosanguchi Sta. เดิน 1 นาที |
| 🌐 เว็บไซต์ | http://japan-magazine.jnto.go.jp/en/special_keio.html |
| 🌐 เว็บไซต์ | https://www.jnto.go.jp/eng/regional/tokyo/takaosan.html |